

*RELATÓRIO
DE
ATIVIDADES
2007*

ATENDIMENTO	3
SOS Grávida	3
Atendimento Directo	3
Gabinete de Psicologia	5
GABINETES	6
Gabinete da Quinta da Fonte Apelação Loures	6
Gabinete Alto da Loba	7
Gabinete do Bairro 6 de Maio	8
FORMAÇÃO	9
Para a Gravidez e Maternidade	9
Escola de Mães	9
Espaço Mãe	11
Espaço Grávida	12
Formação Para a Sexualidade	12
Acções de Formação na área da Sexualidade	12
Formação Parental	13
Escola Móvel	13
Formação em Serviços Domésticos	14
Formação em Informática	14
CRVCC	14
Formação de Estagiárias e Voluntárias	14
Orientação de Estágios	14
Apoio em Trabalhos Escolares	14
SALA DE BEBÉS	14
ACOLHIMENTO	15
Residência para Grávidas Adultas	15
Residência para Grávidas Adolescentes	16
Casa João Paulo II – Residência para Mães Adolescentes	17
INSERÇÃO	18
AJUDA EM CASA – EMPRESA DE INSERÇÃO	18
MÃES À OBRA	18
CLUBE DE EMPREGO	18
VOLUNTÁRIOS	19
ENXOVAIS	19
PROJECTOS	19
CONGRESSOS E SEMINÁRIOS	19
FESTAS	20
SÓCIOS	20
DIVULGAÇÃO	20
PROTOCOLOS E PARCERIAS	21
DONATIVOS	22

A Ajuda de Mãe apoia as mulheres grávidas, para que cada Mãe ao sentir-se apoiada, transforme essa época da sua vida, já com tantas mudanças, num período de aprendizagem que lhe permita ser melhor Mãe e também estar mais preparada para garantir uma vida melhor a si própria e à família.

Para as mulheres que a Associação apoia, a gravidez surge acompanhada de instabilidade emocional, familiar, social e/ ou carência económica, factores que dificultam e/ ou impedem a preparação e a realização de uma maternidade plena. Ao apoiar e educar estas Mães para a maternidade, estamos ainda a prevenir situações, em que por ignorância e falta de condições, os bebés possam estar em risco.

Desenvolvemos ao longo dos anos um conjunto de serviços que, perante as necessidades concretas de cada mulher, contribuem para a ajudar durante a gravidez e a maternidade e a descobrir novas competências sociais e profissionais, potenciando e desenvolvendo capacidades que lhe permitam uma real melhoria de vida.

Através destes serviços foi possível em 2007:

- Responder a 5.822 Chamadas através do SOS Grávida
- Atender 1.997 Mães
- Acolher 42 Mulheres e seus filhos
- Distribuir 120 Apoios alimentares por mês
- Apoiar 900 com Enxovais e outros artigos de bebé
- Ajudamos 225 mulheres na sua reinserção no mercado de trabalho
- Empregamos 28 mulheres na Ajuda em Casa
- Formar 124 mães para uma parentalidade responsável

Tem-se revelado difícil apoiar as Mães que nos procuram, com qualidade crescente e um nível de exigência de intervenção cada vez maior, sem poder contar com um apoio estável que permita dimensionar a equipa técnica. As grávidas, e também as puérperas, procuram a Ajuda de Mãe em número crescente fruto da conjuntura económica e social, em que mesmo as mulheres empregadas não têm rendimentos suficientes quando se confrontam com a gravidez. Por outro lado, a atribuição dos novos subsídios de apoio à natalidade são aliciantes principalmente para as mães mais carenciadas, mas muitas delas vêm-se confrontadas depois com os problemas resultantes de uma falta de preparação e mesmo de educação para o exercício de uma parentalidade responsável; estes subsídios são além disso pouco compreendidos como um apoio para o desenvolvimento e educação do bebé.

O ano de 2007 foi um ano de reflexão, de reorganização da estrutura de funcionamento da Ajuda de Mãe, da sistematização do funcionamento de alguns serviços e desenvolvimento da comunicação interna e externa. Foi um ano complicado a nível de equipa técnica com um grande nº de baixas, mas foi possível manter o nível de Formação e de Atendimento embora, pela 1ª vez, haja uma espera de 15 dias.

Em 2007 a Ajuda de Mãe assinou o Protocolo de Cooperação com a Segurança Social, tanto para os serviços da Sede de Atendimento, como para as Residências para Grávidas, esperando que seja um primeiro passo para a actualização do subsídio atribuída face a todo o trabalho desempenhado.

Inauguramos uma nova Residência de Acolhimento, Casa João Paulo II, fruto do Prémio EDP SOLIDÁRIA e de uma parceria com a Santa Casa da Misericórdia de Oeiras, destinada a mães adolescentes que estejam a estudar e aos seus filhos; a criação desta residência permitiu também o aumento de vagas na residência de grávidas com a transferência de mães sem suporte familiar.

Criámos a ESCOLA MÓVEL, em parceria com o Ministério da Educação, para as mães em risco de abandono escolar, Podem assim continuar o seu percurso escolar para aquisição

da escolaridade básica, através da Internet beneficiando do acompanhamento da Ajuda de Mãe e do apoio da Sala dos Bebés

.Assinámos protocolos de funcionamento com outras instituições da comunidade visto que todo o apoio a estas mães é sempre um trabalho de parceria.

Recebemos estagiários de licenciaturas de Enfermagem, Serviço Social, Psicologia, Política Social, sociologia e de cursos tecnológicos de animação social a quem ajudamos na formação prática para a sua vida profissional.

Todos os serviços são assegurados por uma equipa multidisciplinar de técnicos, funcionários e voluntários com formação específica e continuada e supervisão periódica.

A ESTA EQUIPA, QUE PRETENDEMOS CADA VEZ MAIS COESA, AGRADECEMOS TODO O EMPENHO NO TRABALHO DESENVOLVIDO

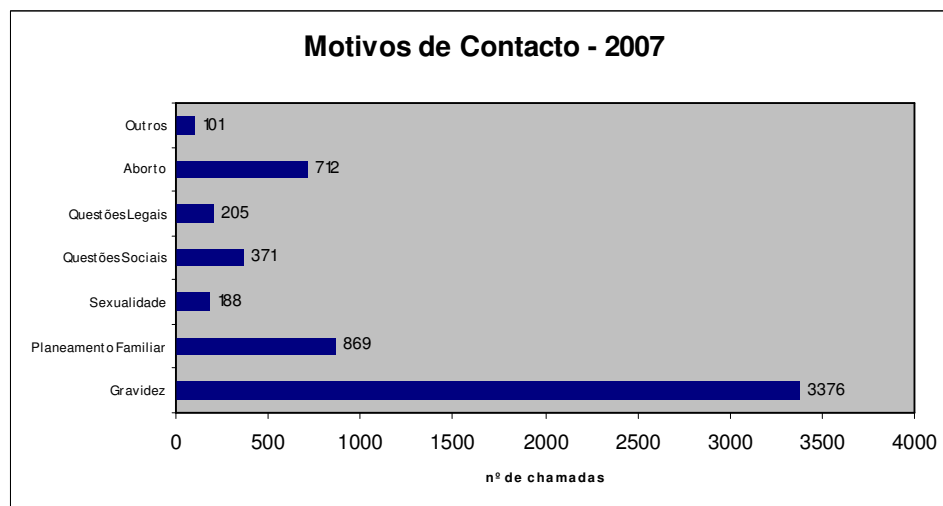
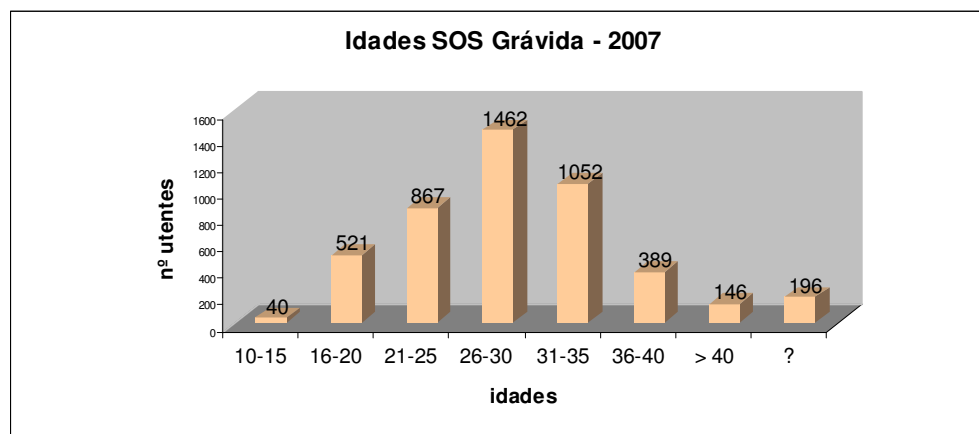
A TODOS, EMPRESAS E PARTICULARES, QUE EM 2006 NOS AJUDARAM COM OS SEUS DONATIVOS A APOIAR ESTAS MÃES MUITO OBRIGADO

ATENDIMENTO

SOS GRÁVIDA – com o apoio da Fundação PT

É uma linha telefónica, anónima e confidencial, para apoio, informação e encaminhamento sobre gravidez, sexualidade e planeamento familiar.

O volume de chamadas em 2007 foi de 5822



Em 2007 começaram a ser frequentes as questões através de e-mail tendo sido respondidas **350** ao longo do ano (devido a problemas informáticos que afectaram o site e a caixa de correio, muito mais questões não foram respondidas em tempo útil.)

ATENDIMENTO DIRECTO

Apoio e encaminhamento nas áreas da gravidez, pós-parto, sexualidade e planeamento familiar; formação com vista à educação para a saúde, formação para a maternidade e promoção da reintegração social e profissional das mulheres, sempre em articulação com os serviços existentes na comunidade.

Nº de Utentes: 434

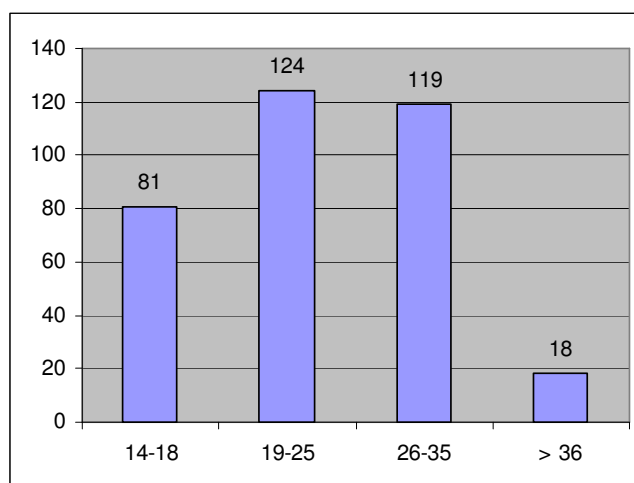
Nº de Primeiros Atendimentos: **342**

Nº total de Atendimentos: **1832**

Nº de Visitas Domiciliárias: 69 visitas

Nº de utentes que transitam para 2008: 209 utentes

Idade



Gravidez

Grávidas: 253

Puerperas: 89

Emprego:

Das mulheres que iniciaram o acompanhamento no ano de 2007, a maioria encontrava-se desempregada 190. Inseridas no mercado de trabalho estavam 27 utentes.

Nacionalidade/ Situação em Portugal:

A maioria das utentes é portuguesa 197 e 145 utentes são de outras nacionalidades, sendo um número significativo (60) de origem Brasileira. Em relação à sua situação em Portugal, 8 encontram-se em situação irregular.

Inserção Profissional e Social:

Das 257 utentes que se encontravam em situação de desemprego ou sem ocupação:

- 97 Utentes foram inseridas no mercado de trabalho;
- 23 Utentes ingressaram em RVCC

Encaminhamentos para serviços da Ajuda de Mãe:

- 19 Utentes foram integradas na "Escola de Mães";
- 6 Utentes foram integradas na "Escola Móvel"
- 30 Utente foi integrada no "Espaço Mãe"
- 6 Utentes foram integradas na "Empresa de Inserção"
- 29 Utentes foram integradas no Gabinete de Logística "Mães à Obra"
-

Encaminhamentos para Residências de Acolhimento:

- 22 Utentes ingressaram em residência de acolhimento

É de realçar que nem todas as utentes se encontram em fase de autonomização, pelo que a (re)inserção profissional/ escolar ainda será alvo de intervenção.

Importa referir que **122** utentes desistiram do acompanhamento, não cumprindo com o plano de intervenção delineado.

Apoio em géneros

Banco Alimentar: **180** famílias

Enxovais: **107**

Fraldas, leite e outros artigos de bebé: **200** mães

ACOMPANHAMENTO DO RENDIMENTO SOCIAL DE INSERÇÃO

No âmbito do protocolo estabelecido entre o ISS, a SCML e a AJM, a Ajuda de Mãe acompanhou até Agosto, famílias requerentes ou beneficiárias do RSI com vista à sua autonomização. Em Setembro, por reestruturação dos acordos, o protocolo terminou.

- Utentes em acompanhamento: **13**
- Beneficiárias:**4**
- A aguardar decisão do CDSS: **10**
- Cessação por incumprimento: **1**

GABINETE DE PSICOLOGIA

O Gabinete de Psicologia pretende que cada gravidez se torne um momento de crescimento emocional, fortalecendo o estabelecimento de laços afectivos entre mãe e bebé. O atendimento psicológico procura prevenir e avaliar possíveis desadaptações psicológicas em relação à vivência da maternidade

Em 2007, o Gabinete de Psicologia continuou a promover o acompanhamento psicológico de suporte individual a adultos, na área da gravidez e da maternidade

Utentes em atendimento	278
Rastreios Psicológicos (Individuais)	176
Casos Individuais Transitados	98
Rastreios Psicológicos (casal)	2
Número total de consultas de psicologia efectivadas	1328
Número de visitas domiciliárias	72
Número de casos concluídos com êxito	41
Número de casos concluídos por incumprimento do projecto de intervenção	74
Número de casos retomados (desde Novembro)	2

Idade

Até 14 anos (inclusive)	6
15-18 anos	63
19-24 anos	94
25-34 anos	120
Superior a 35 anos (inclusive)	35
Não apurada	3

Casal n.1 – 30 anos (mulher) / 40 anos (homem) Casal n. 2 – 35 anos (mulher) / 36 anos (homem)

Gravidez

Situação de Gravidez	173
Puérperio	127
Mãe de um bebé com mais de 40 dias	14
Não apurado	8

A maioria dos utentes são encaminhados pelos outros serviços da Ajuda de Mãe, havendo **14** que viram de exterior, **7** por iniciativa própria e **7** encaminhadas por outras instituições

Pela primeira vez, e devido à despenalização da Interrupção Voluntária da Gravidez (IVG), foram atendidos **5** casos cuja problemática central se prendia com o facto de não

saberem se queriam prosseguir ou não com a gravidez, não planeada. Dois destes casos eram casais, sendo os restantes situações individuais.

Em 2007 foi possível fazer a avaliação psicológica de crianças, para cujos casos os serviços da comunidade não deram resposta
Desta forma, foram acompanhadas 4 crianças, num total de 10 consultas efectivadas.

GABINETES

GABINETE DA QUINTA DA FONTE APELAÇÃO LOURES (com o apoio da Câmara Municipal de Loures)

Atendimento Directo:

Nº de Utentes: **139**

Nº de Primeiros Atendimentos: **112**

Nº total de Atendimentos: **675**

Nº de visitas domiciliárias: **18**

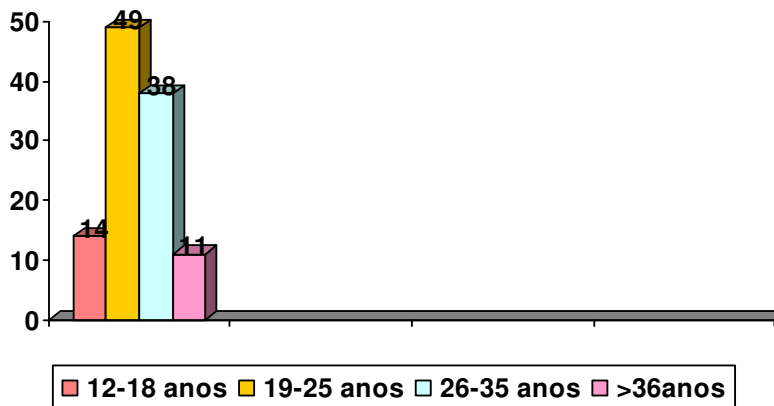
Apoio Psicológico:

Nº de rastreios psicológicos marcados: **8**

Nº de utentes acompanhadas em apoio psicológico: **8**

Nº de consultas de psicologia: **15**

Idade:



Gravidez:

A maioria das utentes que iniciaram o acompanhamento em 2007 estavam grávidas quando recorreram ao Gabinete 86 e 26 eram puérperas.

Emprego:

Das mulheres que iniciaram o acompanhamento no ano de 2007 a maioria encontrava-se desempregada (82), sendo 22 as que estavam empregadas. As restantes 8 utentes encontravam-se a estudar.

Nacionalidade/ Situação em Portugal:

A grande maioria das utentes é de nacionalidade estrangeira (77). Salienta-se que 43 das utentes imigrantes se encontra em situação irregular no nosso país.

Inserção Profissional e Social:

37 Utentes Inseridas no Mercado de Trabalho

13 Utentes retomaram o emprego anterior

5 Utentes Regressaram à Escola

Encaminhamentos para os serviços da Ajuda de Mãe:

Espaço Mãe: **6**
Escola de Mães: **6**
Ajuda em Casa: **6**
Mães à Obra: **2**

Apoio em Géneros:

Apoio Alimentar: **33** famílias
Enxovais distribuídos: **68** enxovais
Fraldas, leite e outros artigos de bebé: **80** mães apoiadas

Actividades

Participação na Rede Social de Loures

GABINETE ALTO DA LOBA – com o apoio da C. M. de Oeiras

Atendimento Directo

Nº de Utentes: **102**

Nº de Primeiros Atendimentos: **75**

Nº total de Atendimentos: **212**

Nº de utentes que transitam para 2008: 33 utentes

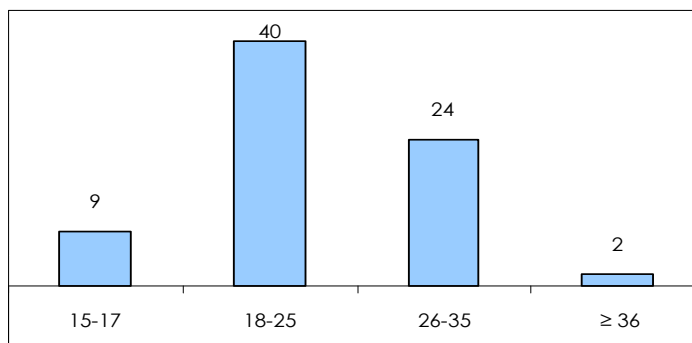
Apoio Psicológico:

Nº de Rastreios Psicológicos: 19 rastreios

Nº de utentes Atendidas: 26 utentes

Nº de Consultas de Psicologia: 96 consultas

Idade



Gravidez:

Grávidas: **50**

Puérperas: **25**

Nacionalidade

A maioria das utentes é imigrante 39 e 36 utentes são de nacionalidade portuguesa.

Emprego:

Situação face a Emprego	Número de Utentes
Desempregadas	39
Empregadas	27
Estudantes	5
Abandono Escolar/ Desemprego	4

Inserção Profissional e Social:

6 Utentes Inseridas no Mercado de Trabalho
2 Utentes ingressaram em residência de acolhimento

Encaminhamento para os serviços da Ajuda de Mãe

1 Utentes integradas no Espaço Mãe
2 Utente integrada em CRVCC
2 Utente integrada na Escola de Mães

Apoio em Géneros:

Nº de Famílias Apoiadas em Bancos Alimentar: **9**
Nº de Enxovais distribuídos: **20**
Mães apoiadas em fraldas, leite e outros artigos **40**

45 utentes desistiram do acompanhamento, não cumprindo com o plano de intervenção delineado.

Actividades

- Participação na Semana da Saúde de Oeiras, de 4 a 8 de Abril de 2007;
- Participação na Feira do Emprego e Formação, promovida pelo Centro Comunitário Moinho das Rolas, no dia 17 Abril;
- Participação na Rede Social de Oeiras;
- Participação nas reuniões do Núcleo de Intervenção Comunitária - Bairro dos Navegadores;
- Participação nas reuniões do Núcleo de Intervenção de Paço de Arcos.

GABINETE DO BAIRRO 6 DE MAIO -Em cedência de espaço do Centro Social do Bairro 6 de Maio e do IAC

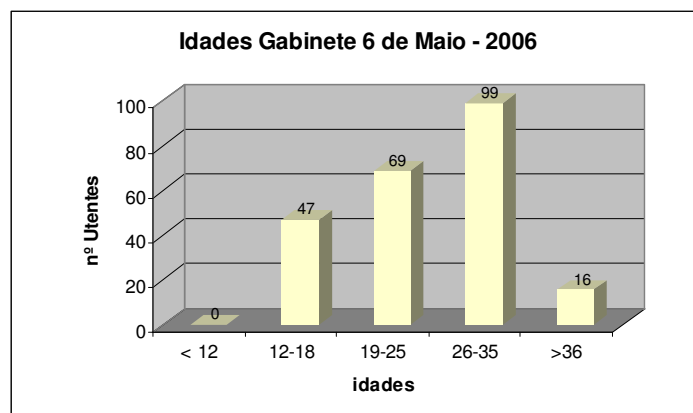
Atendimento directo

Nº de Utentes: **312**
Nº Total de Primeiros Atendimentos: **231**
Nº de Atendimentos: **1352**

Apoio Psicológico

-Nº de rastreios Psicológicos: **18**
-Nº de utentes em seguimento: **15**
-Nº de consultas de Psicologia: **58**.

Idades



Gravidez:

A maioria das utentes que iniciaram o acompanhamento em 2006 chegaram ao Gabinete **139** grávidas e as restantes eram puérperas.

Emprego:

Situação Face ao Emprego	Número de Utes
Desempregadas	150
Empregadas	60
Estudantes	15
Abandono escolar	6

Nacionalidade/ Situação em Portugal:

A maioria das utentes é imigrante 168 e 36 utentes são de nacionalidade portuguesa. Apenas 66 das utentes emigrantes se encontravam em situação regular.

Reinserção/Inserção Profissional e Social:

92 Utes inseridas no Mercado de Trabalho

30 Utes retomaram o emprego

5 Utes retomaram a Escola

Encaminhamentos para serviços da Ajuda de Mãe:

- **10** Utes foram integradas no Espaço Mãe;
- **5** Utes foram Admitidas na Residência para Grávidas Adultas;
- **6** Utes foram integradas na "Escola de Mães";;
- **5** Utes inseridas no CRVCC

Apoio em Géneros:

Apoios Alimentar: **95** Famílias

Nº de Enxovais distribuídos: **140**

Fraldas, leites e outros artigos: **212** mäs

Actividades

Membro da CSF da Venda-nova

Membro da CLAS da Amadora

FORMAÇÃO

FORMAÇÃO PARA A GRAVIDEZ E MATERNIDADE

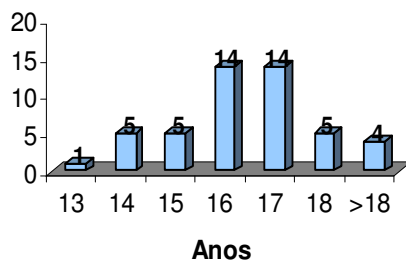
ESCOLA DE MÄES – Apoio da Direcção Geral da Segurança Social da Família e da Criança.

A Escola de Mäs destina-se a jovens entre os 12 e os 18 anos e tem como objectivo a educação para a maternidade, a reeducação social e pessoal das jovens grávidas ou puérperas e a inserção das jovens em esquemas de formação escolar e/ ou profissional.

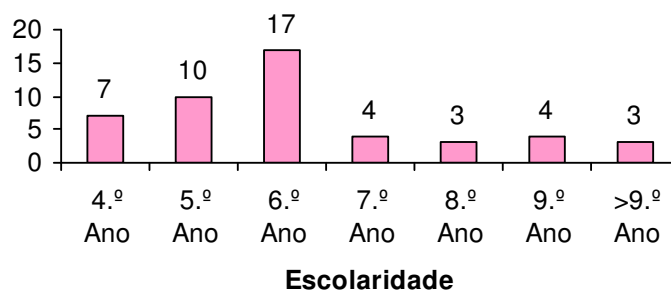
Além da formação proposta, cada jovem continua o acompanhamento social e psicológico proposto e tem o apoio da Sala dos Bebés onde pode deixar o seu filho durante a formação

Durante este ano apoiou **48** jovens das quais:

- **22** Grávidas
- **26** Puérperas



A maioria das adolescentes apresentam uma baixa escolaridade, ou seja, 41 das jovens não concluíram a escolaridade mínima obrigatória



Durante o ano 2007 foram ministradas **950** horas de formação sobre os seguintes módulos:

- 240 Horas de cuidados maternos e infantis
- 120 Horas de gravidez e maternidade
- 150 Horas de sexualidade, cidadania e desenvolvimento de competências pessoais e sociais
- 80 Horas de português e matemática
- 360 Horas de Ateliers Ocupacionais (Informática, Artes Decorativas, Costura, Culinária)

Visitas domiciliárias

Foram efectuadas 124 visitas domiciliárias

Actividades no exterior

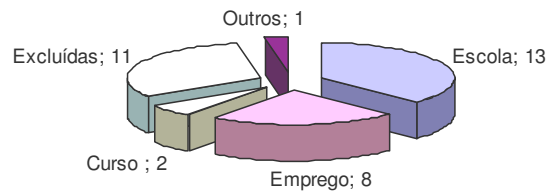
- Visita ao Jardim Zoológico de Lisboa;
- Visita ao Mosteiro dos Jerónimos e Padrão de Descobrimentos;
- Visita ao Castelo de São Jorge;
- Ida ao teatro – A Lua de Joana e “A Alegre História de Portugal”
- Participação no Workshop “Dependências”
- Participação no Peddy-Paper organizado pela CAIS – 1.º classificados
- Colónia de Férias em Peniche
- Participação nas Comemorações do Dia Mundial da Criança, organizado pela CPCJ – Lisboa Ocidental
- Ida à Ludobiblioteca (Junta de Freguesia de Santo Condestável)
- Visita ao Museu do Traje
- Visita ao Jardim Tropical de Lisboa
- Ida à FIL Woman
- Ida à praia
- Visita ao quartel de bombeiros de Campo de Ourique
- Ida à exposição “O papel da Moda”
- Passeio no rio Sado

Motivos de Saída

Em 2007 foram reintegradas 23 das jovens em cursos de formação profissional, escola e no mercado de trabalho.

Um aumento significativo do número de adolescentes reintegraram o sistema de ensino regular para aquisição da escolaridade mínima obrigatória através do Projecto Escola Móvel a funcionar na Ajuda da Mãe desde Setembro de 2007, em parceria com o Ministério da Educação.

Verificou-se, ainda, um decréscimo do número de jovens que foram integradas em cursos de formação profissional. A principal razão para esta situação prende-se aos requisitos exigidos para a admissão de formandas neste tipo de formação -escolaridade, idade , e ainda com o estado de gravidez ou a necessidade de acompanhar os filhos que originam muitas faltas.



2 adolescentes foram excluídas por desrespeitarem regras fundamentais ao bom funcionamento da Escola de Mães e não se implicarem nas tarefas propostas, e 9 foram excluídas por excesso de faltas.

Entre Setembro a Novembro de 2007 foi suspenso o funcionamento da Escola de Mães pelo facto de não existir um número significativo de formandas.

ESPAÇO MÃE

Espaço destinado a grávidas e puérperas adultas com o objectivo de:

- Favorecer o desenvolvimento de competências pessoais e sociais, privilegiando as competências parentais
- Promover a reintegração profissional ou a integração em esquemas de qualificação escolar e/ou profissional com recurso a todos os meios disponíveis;
- Promover a integração social com vista à autonomia;

O Espaço Mãe foi utilizado por **57** utentes, encontrando-se 40 grávidas e as restantes 17 puérperas, com idades compreendidas entre os 19 e os 36 anos.

Este espaço teve 12 horas de formação semanal, num total de 522 horas e com os seguintes módulos de formação:

- Gravidez e Maternidade
- Cuidados Maternos e Infantis
- Desenvolvimento Pessoal e Social
- Cidadania
- Português
- Costura

Outras formações

- Acção de Sensibilização em Competências parentais – realizado pela ANJAF
- Acção de formação para o emprego realizado no âmbito de 1 acção de voluntariado da empresa
- Rastreio médico da tensão e diabetes no dia da mulher realizado pela SCML
- Acção de sensibilização sobre o cancro da mama

É complementado com a Formação Informática e com o Espaço Grávida – Preparação para o Parto.

Das 57 mulheres que frequentaram este espaço

- 15 Formandas transitaram para o ano de 2008;
- 2 Formandas foram inseridas em novas respostas;
- 2 Formandas foram integradas no reconhecimento, validação, certificação de competências;
- 2 Formandas foram (re) integradas em curso de formação profissional;
- 25 Formandas foram (re) inseridas no mercado de trabalho;
- 11 Formandas desistiram da formação;

ESPAÇO GRÁVIDA

O Espaço Grávida funciona todas as 2^ofeiras, das 16h até às 18h. É um espaço onde para além da aprendizagem de exercícios facilitadores do parto, se abordam, através do diálogo e da reflexão, vários temas relacionados com a gravidez e a maternidade.

Ao longo do ano de 2007 frequentaram o Espaço Grávida 81 mulheres cuja gravidez variou das 12 às 41 semanas gestacionais. 51 foram encaminhadas por outros serviços da Ajuda de Mãe e 30 vieram do exterior. O tempo de frequência foi, em média, durante 3 meses cada mulher.

. O número total de formação foi de **88** horas e teve sempre duas componentes: uma teórica e uma prática. Foram abordados os seguintes temas:

*Anatomia / fisiologia do aparelho reprodutor feminino *Concepção *Desenvolvimento embrionário *A posição do bebé *in útero* *Alterações ocorridas durante a gravidez *Exercícios durante a gravidez *A mala para a maternidade *A entrada na maternidade *Sinais de parto *Trabalho de parto *O puerpério *Exercícios pós-parto *Alterações psico-patológicas no puerpério *Primeiros cuidados a ter com o bebé *Amamentação *Desenvolvimento psico-motor da criança *Equipamento necessário para o bebé *Prevenção de acidentes *Respirações segundo o método psicoprofilático *exercícios do períneo *relaxamento

Durante este período foram, também reformulados e elaborados os seguintes folhetos informativos, com informações que achamos relevantes para as utentes:

*aulas de preparação para o parto *a mala para a maternidade *a amamentação *os testes feitos ao bebe *gestão das ocupações *escolha da roupa *higiene das mãos *alguns acidentes

Ao longo do ano de 2007 três grupos de estudantes (dois de enfermagem e um de Psicologia) desenvolveram os seguintes temas:

- *o banho
- *o pós-parto
- *as alterações psicopatológicas do puerpério

FORMAÇÃO PARA A SEXUALIDADE

Acções de Formação na área da Sexualidade

Escolas / Outras Instituições	Nº de Grupos de Formação	Nº de Formandos	Nº de Sessões de Formação	Nº de Horas de Formação
Escola Secundária Camilo Castelo Branco - Carnaxide	1	29	1	1H 30M
Escola D. José I - Lumiar	2	22	2	3 H
Colégio Pina Manique - Lisboa	4	208	4	6 H
Centro Comunitário de Carcavelos	1	8	1	3 H
9 Escolas	8	267	8	13H 30H

População	Nº de Formandos
Jovens	267

Esta área de formação teve este ano resultados menos alargados já que houve uma redução na equipa técnica, devido a baixas de saúde

FORMAÇÃO PARENTAL

- Curso Fazer CRESCER GRANDES Pais - Destinado a técnicos com o objectivo de desenvolver competências técnico-profissionais, na área da educação e formação parental, para intervir junto de famílias

Constituição do Curso:

1º Módulo: A Família – 6 Horas

2º Módulo: Desenvolvimento Infantil e Juvenil – 6 Horas

3º Módulo: Cuidados Maternos e Infantis – 12 Horas

4º Módulo: Educação – 6 Horas

Foram efectuados 2 Cursos pedidos pelo Projecto Sistema de Atendimento e Acompanhamento Integrado da Amadora e pela Câmara Municipal da Chamusca num total de 33 formandos

- Curso Fazer CRESCER GRANDES Pais - Destinado a Famílias com crianças dos 0 aos 3 ANOS com o objectivo de desenvolver competências para o exercício da parentalidade Foi efectuado 1 curso para 7 formandos encaminhados por outras instituições

- Workshop – Educação e Formação Parental - destinado a 20 técnicos e pedido pela CPCJ da Lousã

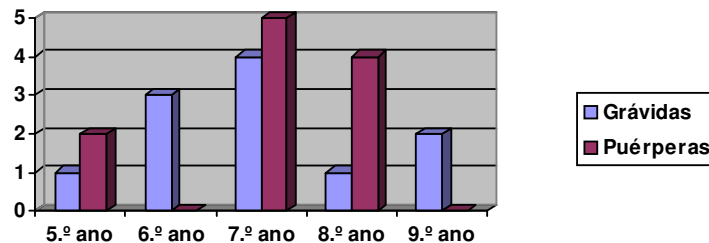
- A pedido da Pastoral de Ciganos, a Ajuda de Mãe dinamizou, no âmbito do seu Gabinete de Atendimento na Apelação, 3 sessões de formação dedicadas aos seguintes temas:

- Desenvolvimento infantil
- Segurança Infantil
- Actividade Lúdica

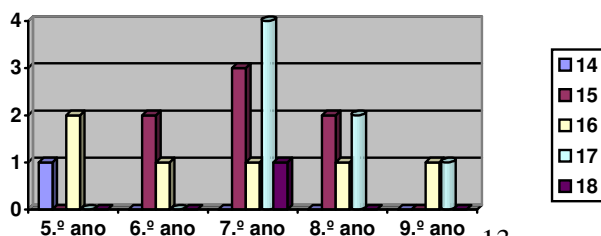
ESCOLA MÓVEL

A Escola Móvel é um projecto de ensino à distância através da Internet para aquisição da escolaridade mínima obrigatória destinado a populações em risco de abandono escolar. A Ajuda de Mãe em parceria com o Ministério da Educação e com o apoio da Fundação Gulbenkian abriu esta escola em Setembro de 2007 com **16** jovens, grávidas-11, ou com bebés e foram admitidas mais **6** até ao fim do ano

Estado à admissão na escola



Idades das alunas à admissão



As alunas têm, além da área curricular, uma disciplina específica da Ajuda de Mãe - Escola das Mães, que lhes confere competências específicas do seu papel de jovens mães

As alunas fizeram várias visitas de estudo ao Pavilhão do Conhecimento onde participaram em exposições e actividades sobre Física, Química, Matemática e Biologia. Participaram também no Encontro de Jovens "Agora falamos nós", organizado pela C. M. Oeiras onde puderam falar de assuntos sobre e com jovens da sua idade

FORMAÇÃO EM SERVIÇOS DOMÉSTICOS

Destinado a qualificar mães a serem integradas no mercado de trabalho respondendo a solicitações que são feitas através da Ajuda em Casa

Conta de 8 módulos de 4 horas e foi frequentada por **16** mulheres das quais **10** foram integradas em mercado de trabalho.

FORMAÇÃO INFORMÁTICA

A Ajuda de Mãe com o apoio da Fundação PT e da Fundação Gulbenkian, tem em funcionamento uma Sala de Informática, onde se pretendem dinamizar acções que proporcionem às utentes a utilização de tecnologias de informação, no sentido de adquirirem competências, contribuindo assim para a sua info-inclusão.

Foi frequentado por **105** utentes num total de **360** horas de formação e permitiu a certificação em Competências Básicas em Tecnologia de Informação a **10** mulheres.

Articulou ainda com o Clube de Emprego para elaboração de currículos e procura de emprego.

CRVCC

A Ajuda de Mãe em articulação com o Centro de Reconhecimento, Validação de Certificação de Competências – Ensinus e a Escola Intercultural das Profissões e do Desporto da Amadora possibilitou que 25 pessoas se inscrevessem para a obtenção de uma certificação escolar equivalente ao 2º e 3ºs ciclos.

É destinado a pessoas maiores de 18 anos e sem escolaridade básica.

Dos **25** formandos inscritos, **9** obtiveram equivalência escolar ao 9º Ano e **2** obtiveram certificação escolar correspondente ao 6º Ano, aguardando ainda o restante a certificação

FORMAÇÃO DE ESTAGIÁRIAS E VOLUNTÁRIAS

Para as estagiárias e as voluntárias, a Ajuda de Mãe promove um curso de formação específico da instituição. Consta de 10 módulos de temas específicos que permitem otimizar o atendimento e o acompanhamento das mães.

Foi frequentado por **11** estagiárias e **5** voluntárias

ORIENTAÇÃO DE ESTÁGIOS

Foram realizadas reuniões de orientação de estágio às 16 alunas de psicologia e serviço social.

APOIO EM TRABALHOS ESCOLARES

Apoiamos 20 escolas ou grupos de alunos na execução de trabalhos escolares

SALA DE BEBÉS

Destina-se aos bebés das mães que frequentam os diversos serviços da Ajuda de Mãe ou aos bebés das mães que arranjam um emprego e ainda não conseguiram colocar os seus filhos em equipamentos de infância.

O seu modo de funcionamento foi reestruturado acentuando a vertente formativa deste espaço onde, em articulação com a educadora e as voluntárias, se melhoram atitudes acerca da alimentação, da sono, da higiene e do brincar.

Teve uma média de 16 bebés por mês

ACOLHIMENTO

As Residências são espaços de vivência familiar onde as mulheres são acolhidas, acompanhadas, recebem formação e começam a delinear um projecto de vida. Progressivamente adquirem autonomia e condições que favorecem a sua reintegração Social e Profissional.

RESIDÊNCIA PARA GRÁVIDAS ADULTAS

A Residência Temporária para Grávidas Adultas acolhe mulheres grávidas e seus filhos até 6 meses após o nascimento do bebé

Pedidos de Acolhimento: **70**

Acolhimentos: **22**

Admissões: **16**

Saídas: **13**

Crianças Acolhidas: **11**

MÃES ADMITIDAS

Idade

18-21	11
22-25	3
26-30	2
Total	16

Problemática

Ausência de suporte familiar	8
Ausência de habitação	4
Violência doméstica	2
Habitação precária	2
Total	16

Nacionalidade

Angola	4
Brasil	1
Cabo Verde	3
Portugal	8
Total	16

SAÍDAS DA RESIDÊNCIA

Regresso à família	4
Autonomização	5
Autonomização junto de amigos	2
Incumprimento de regras/projecto e vida	1
Institucionalização	1
Total	13

Formação da Residência

- ✓ Higiene pessoal,
- ✓ Gravidez e Maternidade,
- ✓ Amamentação,
- ✓ Cuidados materno-infantis,
- ✓ Infecções sexualmente transmissíveis,
- ✓ Planeamento familiar,

- ✓ Organização e economia doméstica,
- ✓ Técnicas de procura de emprego,
- ✓ Cidadania,
- ✓ Competência pessoais e sociais.

Outras actividades

- ✓ Concurso dos 1º Jogos Florais promovidos pela UDIPSS – Lisboa,
- ✓ Ida ao teatro
- ✓ Ida ao circo.
- ✓ Passeio ao Oceanário de Lisboa
- ✓ Natação com mães e bebés.
- ✓ Visita ao Museu da Presidência da República

A Residência foi alvo da intervenção do programa “Querido Mudei a Casa”, que re-decorou a sala e ainda da contribuição de um grupo de amigos voluntários que re-decorou os quartos.

Continuam a ser acompanhadas **12** mães em regime de pós-residência.

RESIDÊNCIA PARA GRÁVIDAS ADOLESCENTES

A Residência de Grávidas Adolescentes acolhe jovens grávidas em situação de risco e os seus filhos durante 1 ano após o nascimento do bebé. O acompanhamento passa pela inserção escolar, inserção das crianças em equipamentos de infância, e todas as diligências necessárias para a concretização do projecto de vida de cada utente com vista à sua autonomia ou ao regresso à família.

Pedidos de Acolhimento: **22**

Admissões: **3**

Acolhimento: **9**

Saídas: **5**

Crianças Acolhidas: **6**

MÃES ADMITIDAS

Idade

12-14	1
15-18	2
Total	3

Problemática

Ausência de suporte familiar	1
Agregado Familiar de risco	2
Total	3

Nacionalidade

Portugal	1
S. Tomé	1
Guiné	1
Total	

SAÍDAS DA RESIDÊNCIA

Regresso à família	2
Incumprimento de regras/projecto e vida	2
Outra residência	1

Total	5
-------	---

Formação da Residência

- ✓ Higiene pessoal,
- ✓ Gravidez e Maternidade,
- ✓ Cuidados materno-infantis,
- ✓ Infecções sexualmente transmissíveis,
- ✓ Planeamento familiar,
- ✓ Cidadania,
- ✓ Competência pessoais e sociais.
- ✓ Gestão de conflitos;
- ✓ Informática.

Actividades

- Campanha da AJM;
- Comemorações (Festa das Mães, Festa de Natal da Ajuda de Mãe, Aniversário das Residentes);
- Campanha de Recolha de Alimentos – Banco Alimentar;
- Passeios:
 - ao circo,
 - ao teatro,
 - a Praia
 - ao Oceanário
 - Museu da Presidência
 - Museu do Traje

Há 3 mães que continuam a ser acompanhadas em regime de pós- residência

CASA JOÃO PAULO II- RESIDÊNCIA PARA MÃES ADOLESCENTES

Esta residência abriu em Abril de 2007 graças às verbas atribuídas à Ajuda de Mãe pelo Prémio EDP Solidária e a uma parceria com a Santa Casa da Misericórdia de Oeiras que cedeu o imóvel. Contou ao longo do ano com o apoio de algumas empresas do concelho de Oeiras e de numerosos voluntários. Não tem acordo de cooperação com o CDSS

A Residência de Acolhimento para Mães Adolescentes acolhe mães até aos 18 anos, adolescentes em situação de risco e os seus filhos por um período de tempo variável, uma vez que é trabalhado com cada mãe adolescente a sua autonomização. Atendendo à sua idade e imaturidade, a maior parte das vezes não é possível fazê-lo a curto prazo. O projecto de vida destas jovens passa sempre pela conclusão de, pelo menos, a escolaridade obrigatória de modo a conseguir que a sua autonomia possa ser feita de forma mais consistente e ainda de um reforço das competências maternas de cada jovem de modo a diminuir situações de risco para os filhos.

Pedidos de Acolhimento: **30**

Acolhimentos: **10**

Admissões: **10**

Saídas: **1**

Crianças Acolhidas: **10**

Problemática	N.º Utentes
Ausência de suporte familiar	5
Ausência de habitação	4
Violência doméstica	0
Habitação precária	1
Total	10

Durante o ano de 2007 registou-se 1 saída por abandono da mãe.

Formação da Residência

- ✓ Cuidados materno-infantis,
- ✓ Massagens de relaxamento para bebé,
- ✓ Infecções sexualmente transmissíveis,
- ✓ Higiene oral, Informática,
- ✓ Meio ambiente e reciclagem (desenvolvida por técnicos da Câmara Municipal de Oeiras).

Actividades

- ✓ Ateliers de costura, ponto cruz e croché,
- ✓ Bijuteria,
- ✓ Pintura,
- ✓ Culinária
- ✓ Dança
- ✓ Participação no Programa Jovens em Movimento da Câmara Municipal de Oeiras – OTL
- ✓ Participação no Peddy-papper da CAIS
- ✓ Idas à praia
- ✓ Empregos de férias

INSERÇÃO

AJUDA EM CASA – EMPRESA DE INSERÇÃO

Criada em parceria com o C. E. de Alcântara em 2001, a Ajuda em Casa destina-se a dar emprego às mães criando 20 empregos “protegidos” para as mães, que por motivos vários não conseguem incluir-se no mercado normal de trabalho

Em 2007, a Ajuda em Casa empregou 26 mulheres das quais:

- **16** Funcionárias que transitaram de 2006
- **17** Funcionárias admitidas em 2007

Destas foram:

- 15** Funcionárias inseridas no mercado de trabalho
- **2** Funcionárias despedidas por incumprimento
- **3** Funcionárias em fim de plano de inserção sem emprego
- 19** Funcionárias transitaram para 2007

MÃES À OBRA

Foi criada em Julho de 2004 para colmatar algumas carências económicas das mães desempregadas. É um gabinete em que se executa encomendas do exterior, sendo as mães pagas à peça.

Realizaram-se:

Organização de arquivo morto

Embrulhos de Presentes

Embrulhos e distribuição de garrafas

Manuseamento de brindes

Mailing

Acabamento de embalagens

CLUBE DE EMPREGO

É um apoio na procura de emprego das utentes desempregadas, onde, perante as ofertas de emprego, se ajuda na resposta com elaboração de currículos e alguma formação. Foi utilizado por **60** mães em articulação com a Oficina de Informática

VOLUNTÁRIOS

São uma parte fundamental no trabalho desenvolvido complementando a equipa fixa e assegurando serviços de apoio.

A Ajuda de Mãe procura que cada voluntário encontre realização no trabalho desenvolvido; são assim feitas reuniões periódicas, formação e acompanhamento

Áreas de Voluntariado:

- Apoio alimentar (transporte, arrumação e distribuição);
- Enxovais
- Roupeiro
- Organização de Donativos
- Formação na Escola de Mães, Espaço Mãe e Residências;
- Sala de Bebés
- Festas e Campanhas;
- Explicações
- Linha Telefónica;
- Acompanhamento de Mães
- Distribuição de móveis

Além dos voluntários individuais contamos ainda com acções organizadas:

- Pintura da sede pelo IGFSS
- Sonae.com – bebés e arrumações
- Voluntariado das Oficinas de S. José
- Escola de Viana do Alentejo – Bebés e organização de donativos
 - Voluntariado porta-aviões USA
 - USA Marines

ENXOVAIS

A cada mãe carenciada é dado um enxoval. Estes enxovais organizados por voluntários. São possíveis graças aos donativos recebidos ao longo do ano e também graças à ajuda de madrinhas como o Grupo de madrinhas de Linda-a-Velha, ao grupo de amigas da D. Leonor Sousa Mendes ao Gaff e ao grupo de Oeiras foram distribuídos 600 enxovais.

PROJECTOS

Projecto "Pais e Filhos"

Em parceria com a revista "PAIS E FILHOS" é um apoio de " família para família" prestado a muitas mães pelos leitores da revista. Apoiou famílias em 2007 em âmbitos tão variados como alimentação, creche, renda de casa, tratamentos médicos.

Este apoio dura só enquanto é necessário

Projecto "VIVER A VIDA COM UM CANUDO"

Com o apoio da Fundação Gulbenkian permite pagar bolsas de estudo a mães que deste modo podem prosseguir e acabar as suas licenciaturas

Em 2007 2 mães concluíram a licenciatura, 6 transitaram para o ultimo ano e mais 4 foram admitidas no projecto

CONGRESSOS E SEMINÁRIOS:

Congresso "40 anos: a promover saúde, escolhas e direitos pela Igualdade de Oportunidades", nos dias 10 e 11 de Maio, no Fórum Lisboa,
Curso "Promoção e Avaliação de Competências Parentais", nos dias 13 e 20 de Novembro, promovido pelo Departamento de Formação do ISPA;
Formação intitulada "Sensibilização Parental", nos dias 4 e 6 de Dezembro, promovido pela ANJAF.

Congresso sobre Estudos médicos

■
Participações:

Júri de defesa de monografia de Teresa Simões (estagiária académica 2005/2006), dia 26 de Janeiro, no ISPA. Ana Sofia Pires:

Palestra subordinada ao tema "IVG – necessidade de novas políticas sociais", no âmbito das XXI Jornadas de Política Social, no ISCSP; Ana Filipa Fernandes, no dia 18 de Abril de 2007,

Participação no Encontro sobre Gravidez na Adolescência, promovido pela Fundação Bissaya Barreto, em Coimbra; Ana Filipa Fernandes dia 24 de Maio de 2007,

Debate sobre Gravidez na Adolescência, promovido pela Escola Secundária Eça de Queirós Ana Filipa Fernandes dia 31 de Maio;

Programa da T.V.I. "As Tardes da Júlia", dia 18/06/ intitulado "A minha filha engravidou... E agora?", cuja temática era "Gravidez na adolescência"; Ana Sofia Pires

Participação, via telefone, no Programa "Debate Público", do canal televisivo da TV Cabo "TV Recorde", no dia 26 de Outubro de 2007; Ana Filipa Fernandes –

Encontro de Jovens intitulado "Agora falamos nós".19/Outubro/2007 – Ajuda de Mãe foi parceira, de outras instituições do Concelho na dinamização

Participação no 1º Congresso de Estudos Médicos Novembro Madalena Teixeira Duarte

Actividades Extra:

- Membro do Grupo de Reflexão sobre a Gravidez na Adolescência -
- Rede social de Lisboa
- Rede Social de Oeiras
- Rede Social de Loures
- Rede Social d a Amadora
- CPCJ da Amadora
- Rede "Construir Juntos"

FESTAS

Inauguração da Casa João Paulo II

Festa das Mães

Festa de Natal

SOCIOS

Foi feita uma campanha de cobrança de quotas e apuramento de sócios efectivos de que resultou:

- 11 sócios fundadores
- 300 sócios efectivos

DIVULGAÇÃO

ENTREVISTAS

Entrevista para a T.V.I, dia 3 de Maio, sobre a Depressão Pós-Parto; Ana Sofia Pires

Entrevista, no dia 30/Julho/2007, sobre gravidez na adolescência, para o Jornal Nacional da TVI; Ana Filipa Fernandes

Entrevista ao Jornal "Costa do Sol" sobre Casa João Paulo II, no dia 31 de Outubro de 2007;

CAMPANHAS DE DIVULGAÇÃO E ANGARIAÇÃO DE FUNDOS

Festa Alunos de Apolo

RR - entrega enxovais

Participação na FIL WOMAN com a Henkel/ FeelWoman

Pró-optica

Leilão Rita Guerra

II Feira Formação e Emprego
Leilão Rita Guerra
5ª feira Solidária – Jumbo das Amoreiras
Exposição MATER
Campanha Dia da Mãe
Bazar dos Franceses Maio e Dezembro
Corrida Contra a Fome TNT
DelMare Café- Inauguração
Festas das Mães
Delmare café – angariação de donativos
Chiado- Dia da Criança
WORKSHOP-MODA Rita Egídio
Feira da Diversidade e Igualdade de Oportunidades
Jantar Palácio
Festa “Nossa Sra. Do Cabo” (Linda-a-Velha);
COLOR LINE E CONTINENTE
Mailling Dun & Bradstreet-
Feira da Amadora
Festa da Solidariedade – CNIS
Concerto de Solidariedade Lourinhã
5ª feira Solidária – Jumbo das Amoreiras
S. Martinho Solidário – AMO-TE TEJO
Venda Cartões Natal - empresas
Venda de Natal AJUDA DE MÃE
Venda de Natal Fundação Marquês de Pombal
Campanhas de Natal em Empresas e Escolas

PROTÓCOLOS E PARCERIAS

- Banco Alimentar Contra a Fome
- Centro Distrital da Segurança Social de Lisboa
- Rede Nacional de Emprego
- Instituto Superior de Psicologia Aplicada
- Escola de Enfermagem Francisco Gentil
- Escola de Enfermagem da Universidade Católica
- ISSS – Instituto Superior de Serviço Social
- Câmara Municipal de Loures
- Câmara Municipal da Oeiras
- Câmara Municipal de Lisboa
- Rede Construir Juntos
- REAPN
- SIC Esperança
- CAIS
- CNED
- Associação Sabor da Vida
- Urban

- Centro Social do Bairro 6 de Maio
- INDE
- Os Francisquinhos
- Aparece
- Universidade Lusófona de Humanidades e Tecnologias
- Universidade Moderna de Lisboa
- Ministério da Educação
- Fundação Gulbenkian
- Fundação EDP
- Santa Casa da Misericórdia de Oeiras
- Associação Lavoisier
- IPJ – Instituto Português da Juventude
- PETTI
- OFIP
- Moinho da Juventude
- Baxter
- Associação Luís Pereira da Mota – Lar de Stª Tecla
- Centro Social e Paroquial do Campo Grande
- Comissão de Protecção de Menores de Amadora
- Comissão de Protecção de Menores de Oeiras
- Hospital Amadora Sintra
- Verso da kapa
- Ensigest, Sa.

DONATIVOS

A Ajuda de Mãe conta com grupos de madrinhas e amigos que de forma continuada contribuem com donativos para a Ajuda de Mãe.

Contamos ainda com campanhas de recolhas em empresas e com todos os particulares que nos ajudam.

Temos ainda vários donativos financeiros que muito nos ajudam no avanço dos nossos projectos e no financiamento da instituição.

A todos agradecemos.